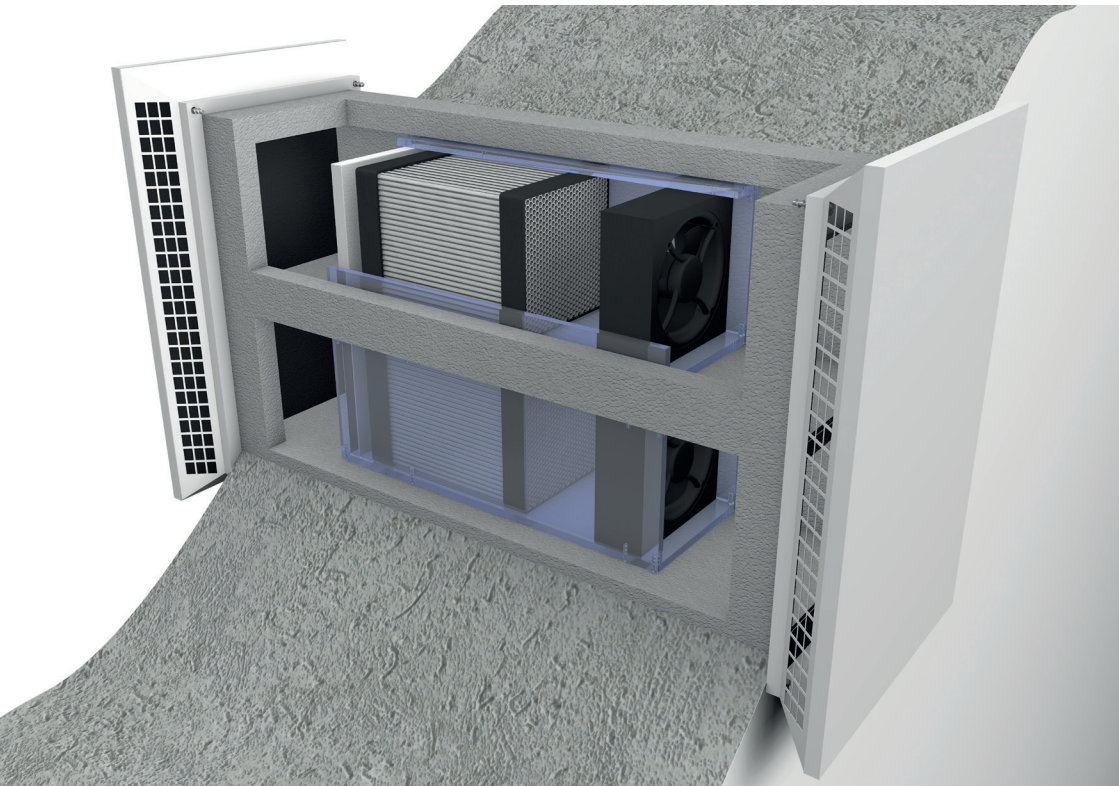


EVENTWINAIR

DEZENTRALE WOHNRAUMLÜFTUNG



Montageanleitung

Inhaltsverzeichnis Montageanleitung

1. Allgemeine Hinweise	03
2. Funktionsweise / Planungshinweise	04
3. Liefereinheiten / Lieferumfang	05
4. Abmessungen / Technische Daten	06
5. Auswahl des Einbauortes	07
6. Montage Wanddurchführung	07
7. Elektrischer Anschluss	09
8. Fertigmontage	10
8.1 Funktionsprüfung	12
9. Falteinleitung Putzdeckel	13
10. Inbetriebnahmeprotokoll	14
11. Wartungsprotokoll	15
12. ErP Datenblatt	16
13. EG Konformitätserklärung	17
14. Notizen	18

Symbolik

Folgende Symbole werden in der vorliegenden Anleitung zur Kennzeichnung besonderer Hinweise verwendet:



Allgemeiner Hinweis / Information



Warnhinweis



Hinweis: Gefahr durch elektrische Spannung



Montage- / Wartungshinweis

1. Allgemeine Hinweise



Die **EventAir Lüftungssysteme** und **Regelungen** sind nach aktuellem Stand der Technik und den anerkannten sicherheitstechnischen Regeln gebaut.

Montage- und Wartungsarbeiten der Lüftungseinheit dürfen nur durch **ausgebildete Fachkräfte** unter Einhaltung der Vorschriften zur Arbeitssicherheit und Unfallverhütung ausgeführt werden.

Der elektrische Anschluss muss nach VDE 0100 durchgeführt werden. Bei Montage- und Wartungsarbeiten muss eine allpolige Trennung vom Netz mit mindestens 3 mm Kontaktöffnungsweite vorgenommen werden. Die Netztrennung ist gegen Wiedereinschaltung zu sichern!



Der Einsatz des Gerätes ist nur für den bestimmungsgemäßen Verwendungszweck zulässig. Unsachgemäßer Gebrauch, mangelhaft ausgeführte Installations- bzw. Wartungsarbeiten sowie bauliche Veränderungen können Funktion und Sicherheit der Lüftungseinheit beeinträchtigen und führen zur Erlöschung von Gewährleistungsansprüchen.

Lesen Sie vor Beginn von Montage- / Wartungsarbeiten diese Anleitung sorgfältig durch und beachten Sie die zu Montage und Wartung angegebenen Hinweise.

Überprüfen Sie vor der Installation des Gerätes die Lieferung hinsichtlich Vollständigkeit und Unversehrtheit und wenden Sie sich bei fehlenden oder beschädigten Teilen direkt an Ihren Lieferanten.

Verwendungszweck EventAir Lüftungssysteme

EventAir Lüftungssysteme mit Wärmerückgewinnung sind zur kontrollierten Raumlüftung konzipiert. Die Geräte dürfen ausschließlich zur Förderung von Luft eingesetzt werden. Die Förderung von aggressiven, entzündlichen oder stark staubhaltigen Medien ist nicht zulässig. Betreiben Sie die Geräte nie ohne den im Gerät eingesetzten Filter.

Der Anschluss von Lüftungsleitungen ist nicht zulässig. **EventAir Lüftungssysteme** sind nicht zur Bautrocknung geeignet, der Betrieb der Geräte sollte erst nach Abschluss der Bautätigkeit erfolgen.

Der Gerätebetrieb in Verbindung mit Feuerstätten erfordert gegebenenfalls zusätzliche Sicherheitseinrichtungen (Feuerungsverordnung FeuV). Entsprechende Informationen erhalten Sie beim regional zuständigen Schornsteinfeger.

Gerätestandort EventAir Lüftungssysteme

EventAir Lüftungssysteme dürfen nur im Gebäudeinneren montiert und betrieben werden. Beachten Sie bei der Auswahl des Gerätestandortes, dass die Lüftungseinheit für Revisions- und Wartungsarbeiten zugänglich ist.

Die Gerätemontage in Nähe entzündlicher Flüssigkeiten oder Gase ist nicht zulässig. Zum Betrieb der Geräte ist ein Netzanschluss (230 V / 50 Hz) an der **EventAir Regelung** erforderlich.

Montage

Beachten Sie bei der Montage der Lüftungseinheiten die anerkannten Regeln der Technik (ARdT) bezüglich Geräteinstallation, Elektroarbeiten, Brandschutz etc. sowie die Vorgaben zur Lüftung von Wohnräumen (DIN 1946-6).

2. Funktionsweise



Das dezentrale Lüftungssystem vom Typ „EvenTwinAir“ ist ein Gerät zur Wohnungslüftung mit- und ohne Wärmerückgewinnung. Die Ventilatoren in dem dezentralen Lüftungsgerät vom Typ EvenTwinAir laufen gleichzeitig in entgegengesetzte Drehrichtungen (Gegentaktbetrieb), d.h. Ein Ventilator fördert Außenluft in den Aufstellraum des Lüftungsgerätes, während der andere Ventilator Abluft aus dem Aufstellraum in das Freie fördert. Eine Vermischung der Luftströme erfolgt zu keiner Zeit.

Ein dezentrales Lüftungssystem vom Typ EvenTwinAir besteht somit aus zwei einzelnen Lüftungsgeräten in einem Gehäuse, die mit einer zentralen Steuerung versehen sind. Die Luftführungen beider Geräte sind konstruktiv voneinander getrennt und abgedichtet. Ein durchmischen von Zu- und Abluftströmen ist somit nicht möglich.

Im Entlüftungstakt wird die Wärmeenergie des Abluftvolumenstromes in den Wärmeüberträger geladen. Die aufgenommene Wärmeenergie wird im Belüftungstakt wieder an die Zuluft abgegeben. Es erfolgt in dieser Phase eine regenerative Wärmeübertragung, wodurch die Außenluft erwärmt wird und dem Aufstellraum als Zuluft wieder zugeführt wird. Auf diese Weise erfolgt eine Wärmerückgewinnung von bis zu 98%. Die Taktzeit für die Drehrichtungsänderung der Axialventilatoren beträgt ca. 70 Sekunden.

Über den integrierten Feuchtfühler oder alternativ über einen Schalter kann das Gerät in den reinen Abluftbetrieb versetzt werden, dabei ergibt sich ein Abluftvolumenstrom von 40m³/h.

2.1 Planungshinweise

Vor der Montage von EvenTwinAir Lüftungseinheiten sollte ein Lüftungskonzept erstellt werden, aus dem die Anzahl der Lüftungseinheiten, deren Einbauort und die Position / Anzahl der zugehörigen EventAir Regelungen zu entnehmen sind. Mit EvenTwinAir Lüftungseinheiten stehen Ihnen folgende Lüftungsvarianten zur Verfügung:



- Lüftung eines Raumes / Wohneinheit mit einer Lüftungseinheit, im Intervall wechselnder Zu- / Abluftbetrieb mit Wärmerückgewinnung, Querlüftung ohne Wärmerückgewinnung und den Abluftbetrieb ohne Wärmerückgewinnung.

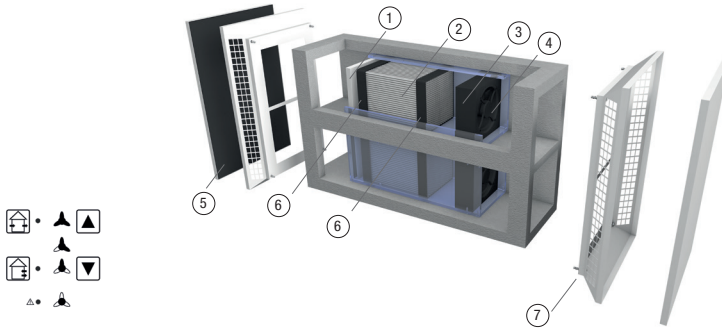
EvenTwinAir Lüftungseinheiten eignen sich zum Be- und Entlüften von Wohnungen oder vergleichbaren Nutzungseinheiten, dieses ist möglich durch die im Gegenteil arbeitenden Ventilatoren im Lüftungsgerät, die in Summe einen ausgeglichenen Volumenstrom von zu- und Abluft sicherstellen.

In innenliegenden, **fensterlosen** Ablufträumen wie Küchen, Bädern und Toiletten dürfen die EvenTwinAir Geräte nicht eingesetzt werden, da ein Anschluss der Geräte an einen Schacht oder eine Rohrleitung nicht zulässig ist. Hier empfiehlt sich der Einsatz eines Abluftventilators gemäß DIN 18017 T.3. Die Geräteinstallation in Kellerräumen mit Lichtschächten ist ebenfalls nicht möglich, da eine Rezirkulation der Fortluft nicht ausgeschlossen werden kann. Um eine Rezirkulation bei Fassadenmontage der Geräte zu vermeiden, sollte zwischen einzelnen Geräten ein Mindestabstand von 1,0 m eingehalten werden. Wir empfehlen, bei einer windexponierten Lage des Gebäudes (mittlere Windgeschwindigkeit > 5 m/s) auf den Einsatz des Gerätes zu verzichten. Um Zugscheinungen durch den Betrieb der Lüftungseinheiten zu vermeiden, sollten die raumseitige Luftdurchlässe nicht direkt über Sitzbereiche o. ä. angeordnet werden. Beachten Sie, dass der raumseitige Luftdurchlass nicht durch Möbel oder Gardinen beeinträchtigt wird.

3. Liefereinheiten / Lieferumfang



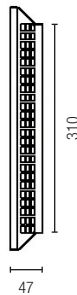
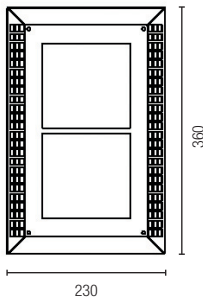
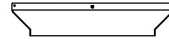
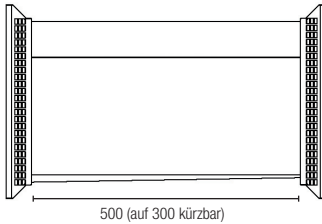
Eine komplette EvenTwinAir Lüftungseinheit besteht aus einer eckigen Wanddurchführung mit integriertem Gefälle und zwei Ventilatoreinheiten. Die Ventilatoreinheiten bestehen aus je einem reversierbarem Ventilator (12 V/DC), Keramik-Wärmespeicher zur Wärmerückgewinnung, der Geräteelektronik, Filter (ISO Coarse 50% / G3, optional Pollenfilter ePM1 55%) und Dichtbändern, die in einem eckigem Gehäuse umschlossen werden. Der raumseitige Luftdurchlass erfolgt über eine verschließbare und schallgedämmte Innenblende. Der Außenluftdurchlass erfolgt über eine Wetterschutzhaube. Die Bedienung des Gerätes erfolgt über die EventAir Regelung in verdrahteter Ausführung (Zubehör).



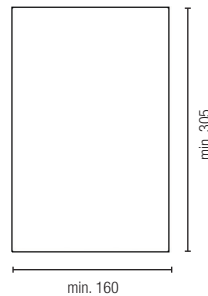
- 1 • **Filter ISO Coarse 50% (G3)**
- 2 • **Wärmeüberträger**
- 3 • **Ventilatorträger**
- 4 • **Ventilator**
- 5 • **Außenhaube**
- 6 • **Abdichtung**
- 7 • **Raumseitiger Luftdurchlass**

4. Abmessungen

- **EventTwinAir Lüftungseinheit** (alle Maßangaben in mm)



Öffnungsmaß Mauerdurchbruch



4.1 Technische Daten

	EventAir Ventilatoreinheit
Luftleistung	5 10 21 30 m ³ /h im WRG Betrieb / 40 m ³ /h im Abluftbetrieb
Schalleistungspegel	23 34,5 49 55 dBa / 49 dBa im Abluftbetrieb
Schalldruckpegel im Abstand von 1 Meter	15,2 26,5 41,0 47,2 dBa / 41,0 dBa im Abluftbetrieb
Leistungsaufnahme	0,8 1,7 2,7 4,1 W / 2,7 Watt im Abluftbetrieb
Regelung	4 Leistungsstufen + Abluftbetrieb
Filterklasse	Filter ISO Coarse 50% (G3), regenerierbar
Versorgungsspannung	230 V / 50 Hz
Wärmerückgewinnung	bis zu 98%
Fernbedienung	ja
DIBt Zulassung	in Vorbereitung
Netzspannung	200-250 AC / 50-60 Hz
Ventilator	12 V / EC-, Gleichstrom
Lüftungsgerät	155 x 300 mm (B x H), Länge 500 mm bis auf 300 mm kürzbar
Folientastatur	Leistungsstufen, Winter- & Sommerbetrieb, Filterstandsanzeige
Leistungsteil	80 x 80 x 49 mm inklusive Abdeckrahmen, nicht mit anderen Schalterprogrammen kombinierbar

5. Auswahl des Einbauortes

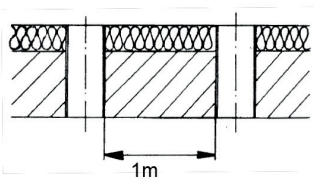


Achten Sie bei der Auswahl des Einbauortes auf die Außenansicht des Gebäudes. Damit sich die Geräte harmonisch in die Gebäudefassade einfügen, sollten die Geräte beispielsweise in gleicher Höhe / mit gleichem Abstand zu Fenstern montiert werden.

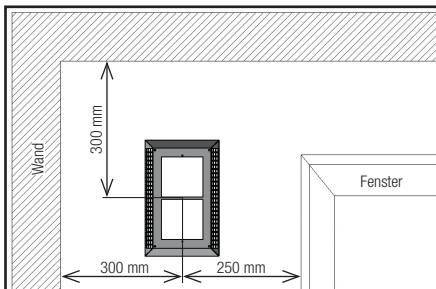
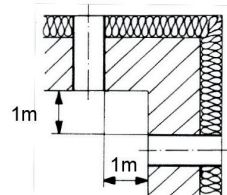
Beachten Sie die Abmessungen der außen- bzw. raumseitigen Luftdurchlässe. Es wird empfohlen, um die Wanddurchführung einen **Mindestabstand von 200 mm zu angrenzenden Fassadenbauteilen / -elementen und Raumecken** einzuhalten!

Die **EventTwinAir** Geräte dürfen nicht durch Möbel oder Gardinen abgedeckt werden.

Empfohlener Mindestabstand bei Einbau eines Gerätepaars in einer Wand:



Empfohlener Mindestabstand bei Einbau eines Gerätepaars über Ecke:



6. Montage Wanddurchführung



Für die **EvenTwinAir Lüftungseinheiten** sind Wanddurchführungen in zwei unterschiedlichen Ausführungen erhältlich:

- eckig (Länge 500 oder 1000 mm)

Alle Wanddurchführungen sind zur Ableitung von Kondensat mit integriertem Gefälle nach außen gefertigt (Markierung Raumseite beachten, siehe Abb.)

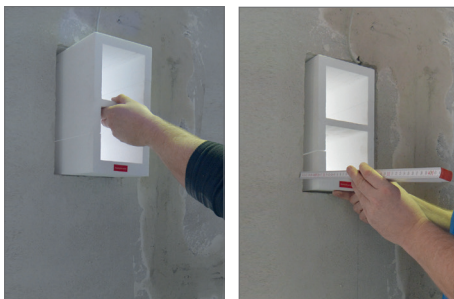
6.1 Kernlochbohrung Wanddurchführung



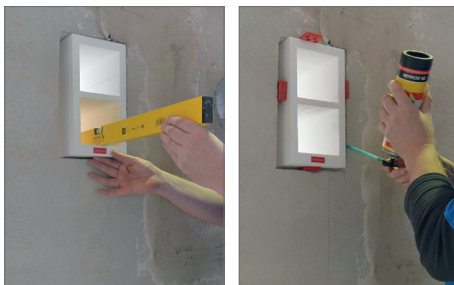
Erstellen Sie zwei Kernlochbohrungen im Durchmesser ≥ 160 mm, und entfernen Sie die schraffierte Fläche um eine Wandöffnung von min. 160 x 305 mm (BxH) zu erhalten. Alternativ mauern Sie die Wanddurchführung eckig ins Mauerwerk. Stellen Sie in beiden Fällen einen Kabelschlitz an der rechten oberen Kante für die Anschlussleitung her.



6.2 Montage Wanddurchführung



Schieben Sie die Wanddurchführung in den Wanddurchbruch ein und lassen Sie die Wanddurchführung bei Bedarf (z. B. für weitere Putz- oder Dämmschichten) entsprechend raum- und fassadenseitig überstehen. Beachten Sie das **Gefälle nach außen** bzw. die raumseitige Markierung der Wanddurchführung. Dichten Sie die Wanddurchführung zum Mauerwerk innen und außen mit einer geeigneten Dichtmasse ab. Bei größeren Wanddurchbrüchen können die Hohlräume zwischen Wanddurchbruch und Wanddurchführung mit nicht drückendem Montageschaum aufgefüllt werden.



Die Wanddurchführung kann nach Fertigstellung der Wand bündig mit einem Teppichmesser gekürzt werden.

Achtung:

Um eine spannungsfreie Montage / Demontage (Wartung) des Ventilators / des Wärmespeichers in der Wanddurchführung sicherzustellen, sind Verformungen der Wanddurchführung durch äußeren Druck / Verspannung zu vermeiden! Achten Sie stets darauf, dass die Wanddurchführung mit einem Gefälle nach außen montiert wird.



6. Montage Wanddurchführung

6.3 Wanddurchführung Einführung Anschlussleitung Lüftungseinheit



Führen Sie die Anschlussleitung (min. J-Y(ST)Y 2x2x0,6 mm²) oberhalb (rechts / Ansicht Raumseite) in die Wanddurchführung ein.



Lassen Sie die Anschlussleitung in **Länge der Wanddurchführung** über stehen.



Verschließen Sie die Wanddurchführung auf der Innen- und Außenseite mit den mitgelieferten Putzdeckeln, um eine Verschmutzung der Wanddurchführung zu vermeiden.

7. Elektrischer Anschluss

Der elektrische Anschluss muss nach VDE 0100 durchgeführt werden. Bei Installation und Wartungsarbeiten muss eine allpolige Trennung vom Netz mit mindestens 3 mm Kontaktöffnungsweite vorgenommen werden. Die Netztrennung ist gegen Wiedereinschaltung zu sichern!



Die **EventAir Regelung** ist als ortsfestes Betriebsmittel mit fest verlegten Leitungen anzuschließen.

Die **Versorgungsspannung der EventAir Regelung** beträgt 230 V/50 Hz, als Zuleitung wird eine Mantelleitung 3 x 1,5 mm² (z. B. NYM-J 3 x 1,5 mm²) empfohlen.

Die Steuerung der Lüftungseinheiten erfolgt durch **12 V Gleichspannung** (DC), die Lüftungseinheiten dürfen daher **keinesfalls** mit der 230 V Netzspannung der Steuerelektronik verbunden werden. Als Anschlussleitung für die EventTwinAir Lüftungseinheiten wird eine Leitung min. J-Y(ST)Y 2x2x0,6 mm² bis zu einer Anbindelänge von 30 Metern empfohlen. Informationen zur Montage und dem elektrischen Anschluss ist der Montage- und Bedienungsanleitung zu entnehmen.

8 Fertigmontage



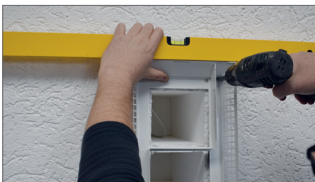
Nach Abschluss der Dämm- / Putzarbeiten entfernen Sie die Putzdeckel auf der Innen- und Außenseite. Passen Sie die Wandin- und Wandaußendurchführung dem Maß der Fertigwand an, indem Sie die Wandin- und Wandaußendurchführung mit einem Teppichmesser oder einem Heißdraht **raum- und fassadenseitig wandbündig** kürzen.



Zum Schutz vor Wassereintritt in den Wandin- und Wandaußendurchbruch muss der fassadenseitige Übergang zur Wandin- und Wandaußendurchführung **umlaufend** mit einem geeignetem Dichtmaterial abgedichtet werden!



Kleben Sie das mitgelieferte Dichtband umlaufend auf die Rückseite der Außenwandkonsole.

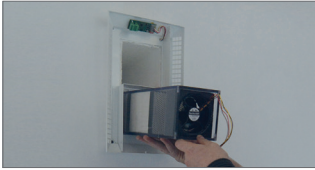


Montieren Sie anschließend die Wandkonsole der Wetterschutzhaube mit geeigneten Befestigungselementen.

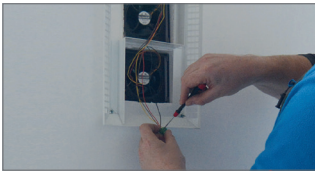


Montieren Sie die Wetterschutzhaube der **EventwinAir Lüftungseinheit**. Die Haube wird in die angebrachten Laschen an der Oberkante der Wandkonsole eingehängt und mit der mitgelieferten Befestigungsschraube an der Unterseite der Wandkonsole fixiert.

8 Fertigmontage



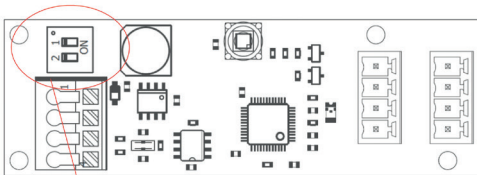
Montieren Sie die Konsole der Designblende mit geeigneten Befestigungselementen mit der Geräteelektronik nach oben. Schieben Sie die Ventilatoreinheiten (Ventilator zeigt Richtung Raum) vorsichtig in die Wanddurchführung ein. Achten Sie darauf, dass die Anschlussleitung des Ventilators dabei nicht geknickt / beschädigt wird.



Verbinden Sie anschließend die Anschlussleitungen der Ventilatoren mit den Stechverbindungen der Elektronik. Befestigen Sie die Anschlussleistungen in den vorgesehenen Kabelhaltern.



Verschließen Sie Haube und sichern diese mit der Befestigungsschraube an der Oberseite.



Einstellungen an der Geräteelektronik:

Bei Anschluss mehrerer EvenTwinAir Lüftungseinheiten muss an der Geräteelektronik die Einstellung der Adresse erfolgen, hierbei sind die DIP-Schalter wie beschrieben einzustellen.



1 AUS | 2 AUS (Werkseinstellung)



1 AN | 2 AUS



1 AUS | 2 AN



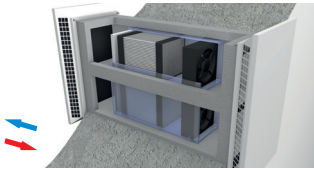
1 AN | 2 AN

Achtung: Jede Adresse kann nur einmal vergeben werden. Es können max. 4 EvenTwinAir Lüftungseinheiten in einem System betrieben werden.

8 Fertigmontage

8.1 Funktionsprüfung

Nach Abschluss der Montagetätigkeit muss die Gerätefunktion überprüft werden. Vor der Überprüfung ist sicher zu stellen, dass die Luftwege der Lüftungseinheit frei von Montagerückständen / Fremdkörpern sind und sämtliche Elektroarbeiten fachgerecht ausgeführt und abgeschlossen wurden!

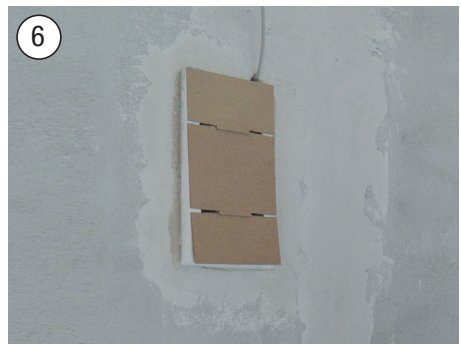


Nach dem Einschalten der Stromversorgung (in der Regel über den Sicherungsautomaten der Elektroinstallation) kann die **EventTwinAir** über das Bedienfeld der **EventAir Regelung** in Betrieb genommen werden. Überprüfen Sie bei der Inbetriebnahme **alle** in der **Bedienungsanleitung der Regelung** beschriebenen Gerätefunktionen. Achten Sie während der Überprüfung auf ruhigen, gleichmäßigen Lauf des Ventilatormotors.

Festgestellte Fehlfunktionen bzw. Störungen der **EventAir Ventilatoren** müssen vor der endgültigen Inbetriebnahme des Gerätes behoben werden, mögliche Fehlerursachen und deren Behebung sind im Kapitel **Funktionsstörungen (siehe Bedienungsanleitung Regelung)** beschrieben.

Dokumentieren Sie die ordnungsgemäß ausgeführte Installation / Funktionsprüfung der Lüftungseinheit(en) im Inbetriebnahmeprotokoll.

9. Faltanleitung Putzschutzdeckel





10. Inbetriebnahmeprotokoll

Checkliste

- Montagearbeiten komplett abgeschlossen
- Elektroanschluss ordnungsgemäß ausgeführt / geprüft
- Gerätefunktion überprüft
- Filtereinsatz / -einsätze eingesetzt
- Einweisung Gerätebetreiber durchgeführt (Bedienung, Wartung)
- Geräteunterlagen übergeben (Montage- / Bedienungsanleitung)

• **Option bei Gerätebetrieb in Verbindung mit Feuerstätten:**

- Sicherheitseinrichtungen montiert / geprüft

Ort: _____

Datum: _____

Monteur: _____

Bauherr: _____



11. Wartungsprotokoll

Wartungsarbeiten:

Ausgeführt durch:

12. EventAir – Dezentrale Wohnraumlüftung – ErP Datenblatt

	Beschreibung		Werte	
a	Lieferant		evenes GmbH	
b	Modellkennung		EvenTwinAir	
c	SEV-Klasse / Spezifischer Energieverbrauch [kWh/m²a]	kalt		-82,5
		durchschnittlich	A	-41,1
		warm		-17,3
d	Lüftungstyp		Wohnraumlüftungsanlage (WLA) + Zwei-Richtung-Lüftungsanlage (ZLA)	
e	Art des Antriebes		Mehrstufenantrieb	
f	Art Wärmerückgewinnungssystem		Regenerativ	
g	Temperaturänderungsgrad η_t [%]		0,85	
h	Höchster Luftvolumenstrom [m³/h]		30	
i	Elektrische Eingangsleistung (inkl. Regelung) [W]		4	
j	Schalleistungspegel L_{wa} [dB(A)]		49	
k	Bezugsluftvolumenstrom [m³/h]		21	
l	Bezugsdruckdifferenz [Pa]		0	
m	SEL [W/m³/h]		0,13	
n	Steuerungsfaktor		Steuerung nach örtlichem Bedarf	
o	Innere und äußere Leckluftquote [%]		0	
p	Mischquote [%]		0	
q	Lage und Beschreibung der Filterwechselanzeige Bitte wechseln / reinigen Sie den Filter regelmäßig, um die Geräteeigenschaften zu erhalten		Steuerung (optische Anzeige)	
r	Anweisungen zu regelbaren Zu- und Abluftgittern an der Fassade (nur Ein-Richtungs-LG)		–	
s	Internetadresse		www.evenes.de	
t	Druckschwankungsempfindlichkeit [%]		40	
u	Luftdichtheit zw. innen und außen [m³/h]		3,6	
v	Jährlicher Stromverbrauch [kWh/(m²a)]		0,9	
w	Jährliche Einsparung Heizenergie [kWh/(m²a)]	kalt		84,7
		durchschnittlich		43,,3
		warm		19,6

EG-KONFORMITÄTSERKLÄRUNG

Die Firma, **Evenes GmbH, Rote Länder 4, 72336 Balingen, Deutschland** erklärt hiermit, dass das (die) nachfolgend bezeichnete(n) Gerät(e) den nachfolgenden einschlägigen EG-Richtlinien entspricht. Bei jeder Änderung des (der) Gerät(e)s verliert diese Erklärung ihre Gültigkeit.

BEZEICHNUNG **Dezentrales Lüftungsgerät mit Wärmerückgewinnung EvenTwinAir**

EG-RICHTLINIE: EMV-Richtlinie 2014/30/EU

ANGEWANDTE NORMEN: EMV-Richtlinie 2014/30/EU

Die Montage- und Bedienungsanleitungen sind zu beachten und zu befolgen.



Egon Schanz

Geschäftsleitung | Balingen, März 2020



14. Notizen
