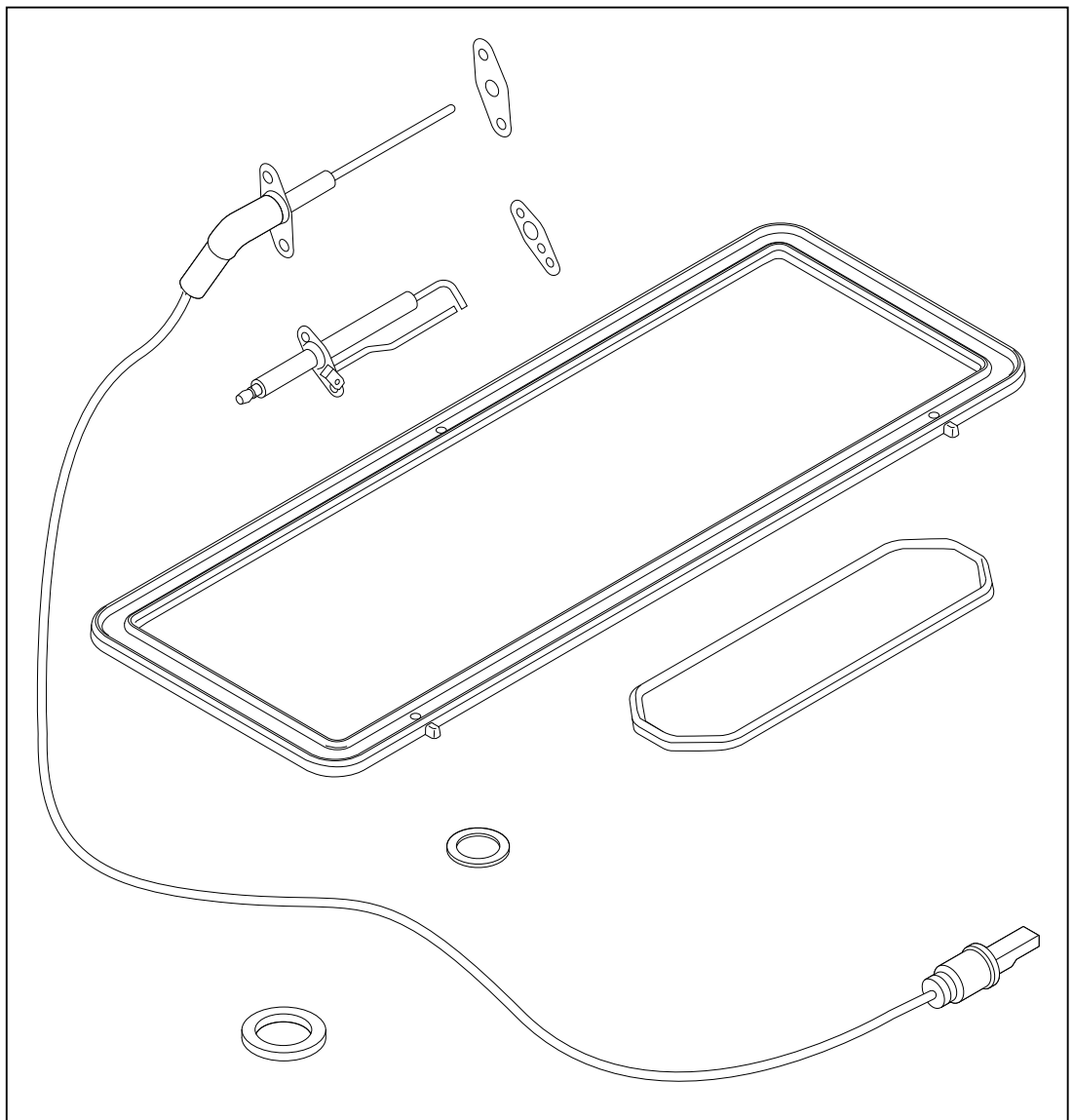


-weishaupt-

# manual

Montageanleitung

---



**1** **Wartungsplan**

**1** **Wartungsplan**



Die Sicherheitshinweise zur Wartung in der Montage- und Betriebsanleitung des Brennwertgerätes müssen beachtet und eingehalten werden.

Für eine komplette Wartung alle Schritte durchführen und dokumentieren.

Wartungsschritte		Durchgeführt am			
		31.07.2013			
1	▶ Betriebsstunden und Brennerstarts auslesen.	i 43 = 30 i 42 = 35			
2	▶ SCOT®-Basiswert auslesen.	i 14 = 85			
3	▶ Fehlerspeicher auslesen.	2 x F21 1 x F11			
4	▶ Überprüfung der zum Austausch empfohlenen Komponenten.	✓			
5	▶ Sicht- und Funktionskontrolle einschließlich der Sicherheits- und Regeleinrichtungen durchführen.	✓			
6	▶ Prüfen, ob das Heizungswasser den Anforderungen entspricht, ggf. Füllwasseraufbereitung prüfen.	✓			
7	▶ Brennstoff- und wasserführende Teile auf Dichtheit, Korrosion und Alterungserscheinungen prüfen.	✓			
8	▶ Luft-/Abgassystem prüfen. Abgassystem auf Dichtheit prüfen.	✓			
9	▶ Gasanschlussdruck prüfen.	20 mbar			
10	▶ O <sub>2</sub> -Gehalt [%] und CO-Gehalt [ppm] bei maximaler und minimaler Leistung messen.	O <sub>2max</sub> = 4,9 CO <sub>max</sub> = 22 O <sub>2min</sub> = 4,9 CO <sub>min</sub> = 12			
11	▶ Gaskugelhahn schließen.	✓			
12	▶ Differenzdruck Wärmetauscher messen, dazu Adapterkabel und Messnippel aus Reinigungsset (Zubehör) verwenden.	4 mbar			
13	▶ Hauptschalter ausschalten und gegen Wiedereinschalten sichern.	✓			
Die Schritte 14 bis 22 sind unter Reinigung ausführlich beschrieben (s. Kap. 1.1).					
14	▶ Brenner prüfen.	✓			
15	▶ Wärmetauscher reinigen, wenn Differenzdruck (Schritt 12) größer: – 3,5 mbar (WTC 45), – 5,0 mbar (WTC 60).	✓			
16	▶ Ionisationselektrode austauschen.	✓			
17	▶ Zündelektrode austauschen.	✓			
18	▶ Siphon reinigen, Dichtung Siphon erneuern, anschließend füllen und Kondensatableitung prüfen.	✓			
19	▶ Wärmetauscher montieren. ▶ Dichtung Wartungsdeckel, Brennerhaube und Gasanschluss erneuern.	✓			
20	▶ Sichtkontrolle der elektrischen Verdrahtung durchführen.	✓			
21	▶ Hauptschalter einschalten (Standby).	✓			
22	▶ Wassermangelschalter prüfen.	✓			

**1** **Wartungsplan**

Wartungsschritte		Durchgeführt am			
		31.07.2013			
23	▶ Anlagendruck prüfen.	1,3 bar			
24	▶ Gasarmatur auf Dichtheit prüfen.	✓			
25	▶ Wasserführende Bauteile auf Dichtheit prüfen.	✓			
26	▶ Gerät in Betrieb nehmen und Kalibrierung (P 39) durchführen.	✓			
27	▶ Heizbetrieb und Warmwasserbereitung durchführen, ggf. entlüften. ▶ Abgas- und kondensatführende Bauteile auf Dichtheit prüfen. ▶ Verbindung zwischen Brennerhaube/Gebläse und Brennerhaube/Wärmetauscher auf Dichtheit prüfen.	✓			
28	▶ Zündverhalten prüfen, ggf. über Parameter 35 korrigieren. ✓ Flammenbildungszeit ca. 1,3 s (i 10; Phase 5).	✓			
29	▶ O <sub>2</sub> -Gehalt [%] und CO-Gehalt [ppm] bei maximaler und minimaler Leistung messen.	O <sub>2max</sub> = 4,9 CO <sub>max</sub> = 22 O <sub>2min</sub> = 4,9 CO <sub>min</sub> = 11			
30	▶ SCOT®-Basiswert auslesen.	i 14 = 90			
31	▶ Zeit seit der letzten Wartung (i 45) zurücksetzen.	✓			
32	▶ Datum und Uhrzeit (WCM-FS) bzw. Uhrzeit und Tag (WCM-DU) prüfen.	✓			

**1 Wartungsplan****1.1 Reinigung**

- ▶ (Bild 1) Schrauben ① lösen und Frontverkleidung entfernen.
- ▶ (Bild 2) Elektrische Anschlüsse ② am Gaskombiventil und Gebläse (bei WTC 60-A zusätzlich die 230 V Spannungsversorgung) entfernen.
- ▶ (Bild 3) Überwurfmutter ③ lösen, die 8 Scheibenmutter an der Brennerhaube entfernen und Brennerhaube ⑤ abnehmen.
- ▶ Dichtung Brennerhaube ⑥ entfernen.
- ▶ (Bild 4) Gasrohr ⑦ abdecken oder verschließen.
- ▶ Brenneroberfläche entfernen.

Bei Bedarf muss die Brenneroberfläche gereinigt werden:

- ▶ Vorderseite ⑧ mit Tuch reinigen,
- ▶ Bei vorhandenen Staubablagerung Rückseite ⑨ ausbürsten, dabei eine weiche Bürste verwenden, um das Brennerfilz nicht zu beschädigen.



Nach dem Reinigen darauf achten, dass im Bereich der Ionisationselektrode die Fasern des Brennerfilz nicht zu weit abstehen (Kurzschlussgefahr mit Ionisationselektrode).

- ▶ (Bild 5) Ionisationsleitung an der Platine ausstecken und Ionisationselektrode ⑪ ausbauen.
- ▶ Steckverbindungen an der Zündelektrode ⑬ abziehen und Zündelektrode ausbauen.
- ▶ (Bild 6) Schrauben entfernen und Wartungsdeckel abnehmen.
- ▶ Dichtung ⑮ entfernen und Dichtfläche ⑯ reinigen.
- ▶ (Bild 7) Wärmetauscher mit Reinigungsset (Zubehör) reinigen, dabei Serviceanleitung des Reinigungsset beachten (keine Nassreinigung).
- ▶ Dichtflächen ⑰ reinigen.
- ▶ (Bild 8) Siphon ⑱ entfernen.
- ▶ Siphon reinigen und mit Wasser spülen.
- ▶ Neue Dichtung ⑲ an Siphondeckel einsetzen.
- ▶ Siphon wieder montieren, dabei auf korrekten Sitz der Dichtungen achten.

**Einbau**

- ▶ Wärmetauscher in umgekehrter Reihenfolge montieren, dabei
  - neue Dichtung ⑮ einsetzen und Wartungsdeckel montieren (Drehmoment 4 Nm),
  - Siphon über Wärmetauscher mit Wasser füllen,
  - neue Zündelektrode ⑬ und neue Dichtung ⑭ einbauen, dabei den Zündelektrodenabstand von 3,5 mm beachten.
  - neue Ionisationselektrode ⑪ und neue Dichtung ⑫ einbauen,
  - Brenneroberfläche mit den Aussparungen auf die Justierstifte ⑩ aufsetzen und einbauen,
  - neue Dichtung Brennerhaube ⑥ einsetzen,
  - Brennerhaube montieren (Drehmoment 4 Nm),
  - am Gasanschluss neue Dichtung ④ einsetzen.

**Funktion Wasserdruckschalter prüfen**

- ▶ (Bild 9) Vor- und Rücklauf ⑳ schließen.
- ▶ Druck im Gerät über Füll- und Entleerhahn ㉑ auf 0,8 bar absenken.
- ✓ In der Anzeige erscheint die Warnung W36.
- ▶ Vor- und Rücklauf wieder öffnen.