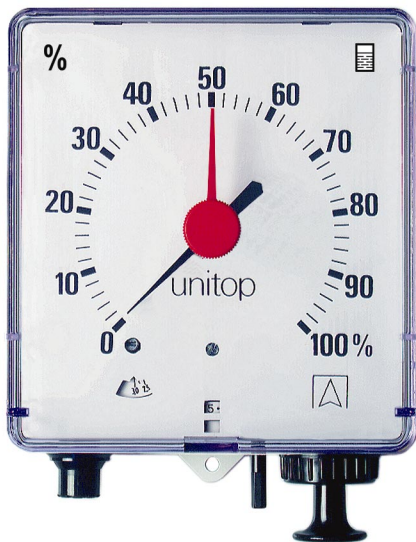


EUROJAUGE

127, rue du Général Leclerc
BP6
67541Ostwald Cedex
Téléphone : 03 88 30 31 38
Télécopie : 03 88 30 26 90
chauffage@eurojauge.fr

www.eurojauge.fr



Instructions de service

Jauge pneumatique Type : Unitop

Unitop standard . 900 à 3000 mm..... Code produit : 201 0215
Unitop 700 à 1200 mm..... Code produit : 201 0217
Unitop 3000 à 4000 mm..... Code produit : 201 0216




-  A lire avant toute utilisation !
-  Tenir compte de toutes les indications relatives à la sécurité !
-  A conserver pour toute utilisation future !

Table des matières

1	Sécurité.....	3
1.1	Importance des consignes de sécurité.....	3
1.2	Hierarchie des avertissements.....	3
1.3	Explication des indications, pictogrammes et avertissements.....	4
1.4	Utilisation normale.....	5
1.5	Utilisation non conforme prévisible.....	5
1.6	Manipulation sans risques.....	5
1.7	Modifications sur le produit.....	6
1.8	Utilisation des pièces détachées et des accessoires.....	6
1.9	Responsabilité.....	6
2	Description du produit.....	6
2.1	Propriétés.....	6
2.2	Exemple d'application.....	8
3	Caractéristiques techniques.....	8
4	Transport et stockage.....	10
5	Montage et mise en service.....	10
5.1	Montage d'Unitop.....	10
5.2	Extraire la vitre.....	10
5.3	Réglage de la hauteur du réservoir.....	10
5.4	Correction du point zéro.....	11
5.5	Utilisation de la 'Plaque en litres'.....	11
5.6	Mise en place de la tuyauterie de mesure.....	11
5.7	Montage du tube plongeur.....	12
6	Fonctionnement.....	12
6.1	Mesure du niveau.....	12
6.2	Aiguille de réglage.....	13
6.3	Dateur.....	13
7	Entretien.....	13
8	Causes de non fonctionnement.....	13
9	Pièces détachées et accessoires.....	14
10	Garantie.....	15
11	Droit d'auteur.....	15
12	Satisfaction du client.....	15
13	Adresses.....	15
14	Annexe.....	15
14.1	Table index.....	15

1 Sécurité

1.1 Importance des consignes de sécurité

Ces consignes de sécurité font partie intégrante du produit.

1. Veuillez lire ces consignes de sécurité avant de vous servir de l'appareil.
2. Conserver ces consignes de sécurité pendant toute la durée de vie du produit et les ranger à portée de main pour toute consultation.
3. Délivrer ces consignes de sécurité à tout nouveau propriétaire ou utilisateur du produit.

1.2 Hiérarchie des avertissements

Ces consignes de sécurité contiennent des avertissements destinés à éviter des dommages corporels ou matériels.

Il existe trois niveaux d'avertissements :

Tableau 1-1 : Libellé

Libellé	Signification
DANGER	Danger imminent ! En cas d'ignorance du danger : mort ou blessures corporelles graves.
AVERTISSEMENT	Danger latent ! En cas d'ignorance du danger : mort ou blessures corporelles graves.
ATTENTION	Situation dangereuse ! En cas d'ignorance de la situation dangereuse, risque de blessures corporelles légères ou moyennes ou risques de dommages matériels.



Figure 1-1 : Pictogramme de sécurité

Ce pictogramme de sécurité vous avertit qu'il y a risque de blessures ou de dommages matériels.

- ▶ Se conformer à toutes les mesures signalées par le pictogramme de sécurité pour éviter les blessures, les accidents mortels ou les dommages matériels.

La hiérarchie des pictogrammes de sécurité est la suivante :

LIBELLE

Indique le type et la source du danger.



► Ici sont indiquées les mesures pour éviter le danger.

1.3 Explication des indications, pictogrammes et avertissements

Les indications fournissent d'importantes informations ou explications sur des procédures les plus appropriées.

INDICATION

Texte constituant l'indication.

Les indications accompagnées du pictogramme représentant une poubelle à roulettes barrée concernant l'obligation de trier et d'éliminer séparément les appareils électriques et électroniques selon les directives RoHS (2002/95/EC) et WEEE (2002/96/EC) (directives sur les appareils électriques et électroniques) dans le but de protéger l'environnement.

INDICATION

Indication relative à l'environnement.



► Mesures pour la protection de l'environnement.

Les pictogrammes et les avertissements permettent d'accéder rapidement à des informations.

Tableau 1-2 : Pictogrammes et avertissements

Pictogramme	Signification
	Condition préliminaire à une action
	Action en une seule étape
4.	Action en plusieurs étapes
	Résultat d'une action
•	Enumération
Texte	Affichage sur display
Avertissement	Avertissement



1.4 Utilisation normale

La jauge pneumatique Unitop est uniquement prévue pour la mesure du niveau des produits suivants :

- Fioul selon DIN 51603-1
- Carburant diesel selon DIN EN 590
- Carburant biodiesel (FAME) selon DIN EN 14214
- Liquides combustibles relevant de la classe de dangers A III et liquides non combustibles remplissant les conditions préliminaires suivantes :
 - Les vapeurs du liquide ont un comportement neutre par rapport aux matières plastiques (PA, PS, PE) ainsi que par rapport aux alliages Cu, Zn et Sn et aux élastomères.
 - Le liquide ne relève pas de la classe de dangers A I, A II ou B.
 - Viscosité cinématique < 300 mm²/s.

Toute autre utilisation est réputée non conforme.

1.5 Utilisation non conforme prévisible

La jauge pneumatique Unitop ne doit pas être utilisée dans les cas suivants :

- Mesure du niveau de liquides autres que ceux indiqués ci-dessus
- Environnement à risques d'explosions

1.6 Manipulation sans risques

La jauge pneumatique Unitop est conforme aux règles de sécurité unanimement reconnues. Le bon fonctionnement et la sécurité de tous les appareils sont contrôlés avant la livraison.

- ▶ Ne faire fonctionner la jauge pneumatique Unitop que si celle-ci est en parfait état de service et conformément aux instructions de service, aux prescriptions et directives en usage ainsi qu'aux prescriptions de sécurité et de prévention des accidents applicables.

Des conditions d'environnement extrêmes ont une influence négative sur le fonctionnement et la précision du produit.

- ▶ Protéger l'Unitop contre les chocs.
- ▶ Protéger l'Unitop contre l'action des intempéries et l'exposition directe aux rayons du soleil.



Conformément au règlement en vigueur, tout réservoir doit être équipé d'un système de détermination du niveau de liquide, à l'exception des réservoirs aériens disposant, à long terme, de parois suffisamment translucides.

1.7 Modifications sur le produit

Les modifications effectuées sans autorisation sur le produit peuvent conduire à des affichages erronés et sont interdites pour des raisons de sécurité.

1.8 Utilisation des pièces détachées et des accessoires

L'utilisation de pièces détachées et d'accessoires non appropriés peut conduire à l'endommagement du produit.

- N'utiliser que des pièces détachées d'origine et des accessoires d'origine d'EUROJAUGE (voir chapitre 9, page 14).

1.9 Responsabilité

EUROJAUGE décline toute responsabilité ou garantie pour les dommages consécutifs résultant de la violation des prescriptions techniques, des instructions de service et des recommandations.

Le fabricant et la société de commercialisation ne sont pas responsables des frais ou des dommages subis par l'utilisateur ou des tiers du fait de l'usage de l'appareil, en particulier en cas d'utilisation non conforme de l'appareil, d'usage abusif ou de dérangement du branchement, de dysfonctionnement de l'appareil ou des appareils branchés. Toute responsabilité à la charge du fabricant ou de la société de commercialisation est exclue en cas d'utilisation non conforme.

EUROJAUGE décline toute responsabilité pour les erreurs d'impression.

2 Description du produit

2.1 Propriétés

La jauge Unitop détermine le niveau du liquide dans un réservoir.

L'actionnement du piston permet d'augmenter la pression atmosphérique dans le tuyau jusqu'à ce que celle-ci corresponde à la pression hydrostatique du liquide à l'extrémité du tube plongeur. La mesure est effectuée par l'intermédiaire d'un manomètre à capsule. Le niveau mesuré dans le réservoir apparaît sur le cadran.

Le cadran d'origine indique, indépendamment de la forme du réservoir, le niveau dans le réservoir en % de hauteur.



La société EUROJAUGE propose également des graduations complémentaires en litres pour les réservoirs cylindriques couchés ainsi que pour des modèles spéciaux, par exemple des réservoirs ovales ou cubiques (voir chapitre 9, page 14).

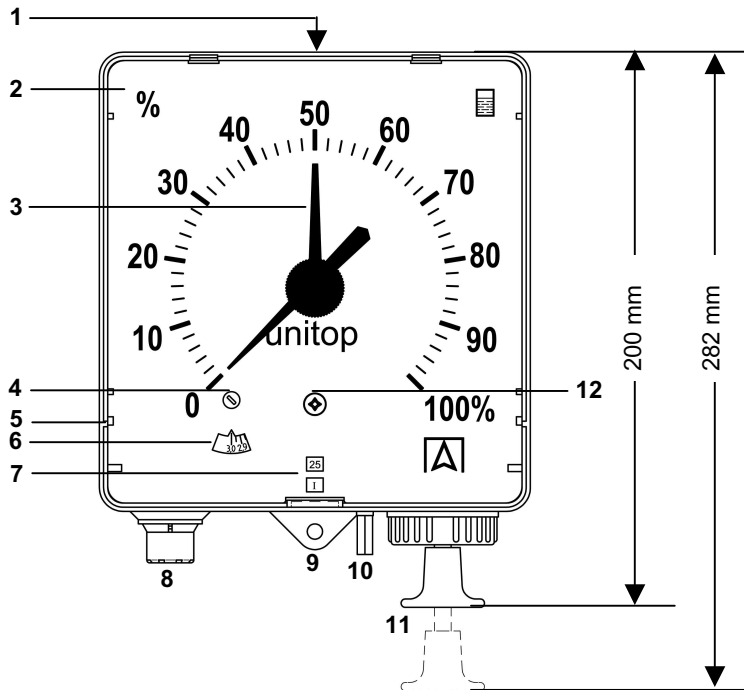


Figure 2-1 : Vue de face Unitop

- | | |
|--|---|
| 1 Fente pour l'extraction de la vitre | 7 Dateur pour le dernier remplissage de réservoir |
| 2 Cadran d'origine | |
| 3 Aiguille pour contrôle de la consommation | 8 Raccord pour tuyauterie de mesure |
| 4 Vis de réglage pour la hauteur du réservoir | 9 Patte de fixation |
| 5 Butée de retenue de plaque | 10 Vis de réglage dateur |
| 6 Cadran de réglage pour la hauteur du réservoir | 11 Piston de pompe |
| | 12 Vis de correction du zéro |

Grâce au contrôle du niveau, l'Unitop vous permet de connaître avec précision la consommation et d'effectuer vos commandes à temps.



2.2 Exemple d'application

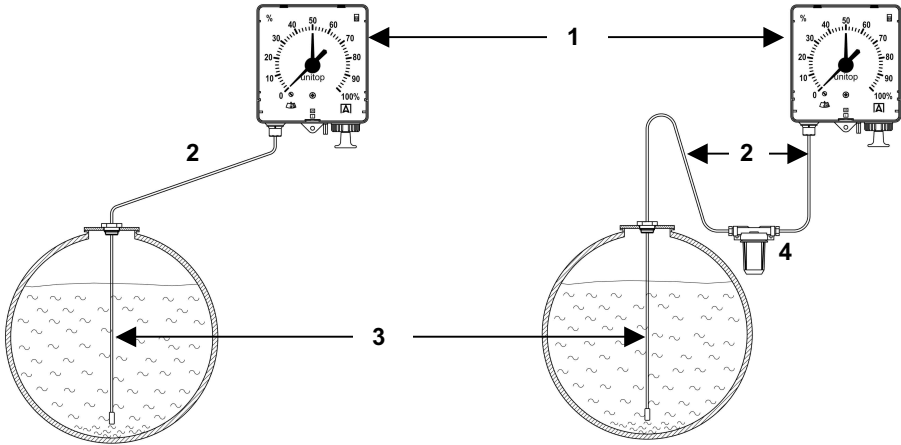


Figure 2-2 : Unitop sans pot de condensation

Figure 2-3 : Unitop avec pot de condensation

- | | |
|------------------------|-----------------------|
| 1 Unitop | 3 Tube plongeur |
| 2 Tuyauterie de mesure | 4 Pot de condensation |

3 Caractéristiques techniques

Tableau 3-1 : Caractéristiques techniques Unitop

Paramètre	Valeur
Caractéristiques générales	
Dimensions boîtier (l x H x P)	155 x 166 x 73 mm
Poids	0,6 kg
Précision de la mesure	± 2 % de la valeur finale de la graduation
Plage de température de service	
Environnement/Stockage	-5 °C à +55 °C
Matériaux	
Boîtier	Matière plastique ABS
Vitre	Matière plastique SAN
Système de mesure	Laiton



Paramètre	Valeur
Hauteur du réservoir	
Pour une mesure de niveau de fioul ou du carburant diesel densité = 840 kg/m ³ à 15 C	
Unitop standard 201 0215	Hauteur du réservoir 900 à 3000 mm
Unitop 201 0217	Hauteur du réservoir 700 à 1200 mm
Unitop 201 0216	Hauteur du réservoir 3000 à 4000 mm
Tuyauterie de mesure	
Longueur	Max. 50 m
Type	Tube en cuivre ou polyéthylène 4/6 6 mm (Ø extérieur) 4 mm (Ø intérieur)
Tube plongeur	
<ul style="list-style-type: none">• Fioul selon DIN 51603-1• Fioul L, M selon DIN 51603-2• Carburant diesel selon DIN EN 590• Carburant biodiesel (FAME) selon DIN 14214	4 mm (Ø intérieur) Type : UNIFLEX* 4 mm (Ø intérieur) 4 mm (Ø intérieur) 4 mm (Ø intérieur)
Tube plongeur	
Autres liquides : Viscosité cinématique du liquide : <ul style="list-style-type: none">• Jusqu'à 90 mm²/s	4 mm (Ø intérieur)

***Uniflex** est un kit de montage complet et universel pour jauge pneumatique

Euroflex est un dispositif pour un raccordement aisé des tuyauteries d'aspiration et de retour d'un brûleur fioul sur une citerne. Euroflex 3M intègre en plus un plongeur pour jauge pneumatique.

Uniflex et **Euroflex** sont des accessoires disponibles chez **EUROJAUGE**, voir Chapitre 9, page 14.



4 Transport et stockage

ATTENTION Endommagement de l'appareil de mesure dû à un transport incorrect.



- ▶ Ne pas lancer Unitop et éviter toute chute de l'appareil.

ATTENTION Endommagement de l'appareil de mesure dû à un stockage incorrect.



- ▶ Prévoir un stockage d'Unitop à l'abri des chocs.
- ▶ Ne stocker Unitop que dans la plage de température autorisée
- ▶ Stocker Unitop dans un endroit sec.

5 Montage et mise en service

5.1 Montage d'Unitop

1. Percer deux trous de même hauteur distants de 13 cm.
2. Utiliser les chevilles jointes et serrer les vis jusqu'à env. 1,5 cm.
3. Accrocher l'Unitop et tirer légèrement vers le bas.
 - ↳ Serrer les vis jusqu'à ce que les pattes de fixation soient à niveau avec le mur.
4. Repérer le perçage pour la patte de fixation et détacher de nouveau l'Unitop du mur.
5. Percer le trou pour la patte de fixation et introduire la cheville.
6. Accrocher Unitop et fixer au mur avec la troisième vis.

5.2 Extraire la vitre

- ▶ Introduire le tournevis dans la fente et tourner légèrement.

5.3 Réglage de la hauteur du réservoir

Le réglage de la hauteur du réservoir est réglable en continu.

- Fioul et carburant diesel : la hauteur du réservoir à régler correspond au niveau effectif du réservoir.
- Autres liquides : Déterminer la hauteur du réservoir à régler à l'aide du tableau d'index, voir chapitre 14.1, page 15.

La vitre est extraite.

- ▶ Régler avec un tournevis la hauteur du réservoir à la vis de réglage.



5.4 Correction du point zéro

- Le système est sans pression : la tuyauterie de mesure dévissée ou pot de condensation dévissé.
- La vitre est extraite.
 1. Taper légèrement sur les parois latérales du boîtier.
 2. Si l'aiguille n'est pas sur zéro „0“ : Tourner doucement la vis pour la correction du point zéro vers la gauche ou vers la droite jusqu'à ce que l'aiguille soit exactement sur „0“.

5.5 Utilisation de la 'Plaque en litres'

Les 'Plaques en litres' sont disponibles chez EUROJAUGE, voir Chapitre 9, page 14.

- La vitre est extraite.
- La 'Plaque en litres' est adaptée à la forme et la capacité du réservoir.
- ▶ Placer avec précaution la 'Plaque en litres' au-dessus de la butée de retenue de plaque latérale.

5.6 Mise en place de la tuyauterie de mesure

1. Poser la tuyauterie de mesure en pente régulière vers le réservoir en évitant les coudes et les points bas, voir figure 2-2, page 8.

ATTENTION



Indication faussée due à de l'eau de condensation dans la tuyauterie de mesure.

- ▶ S'il n'est pas possible d'obtenir une pente régulière lors du montage ou si l'Unitop est montée plus bas que le sommet du réservoir :
Monter le pot de condensation à l'endroit le plus bas de la conduite de mesure, voir figure 2-3, page 8.
-
2. Brancher la tuyauterie de mesure à l'Unitop, voir figure 5-1 et figure 5-2.
 3. Visser de manière étanche la tuyauterie de mesure dans l'écrou de serrage.

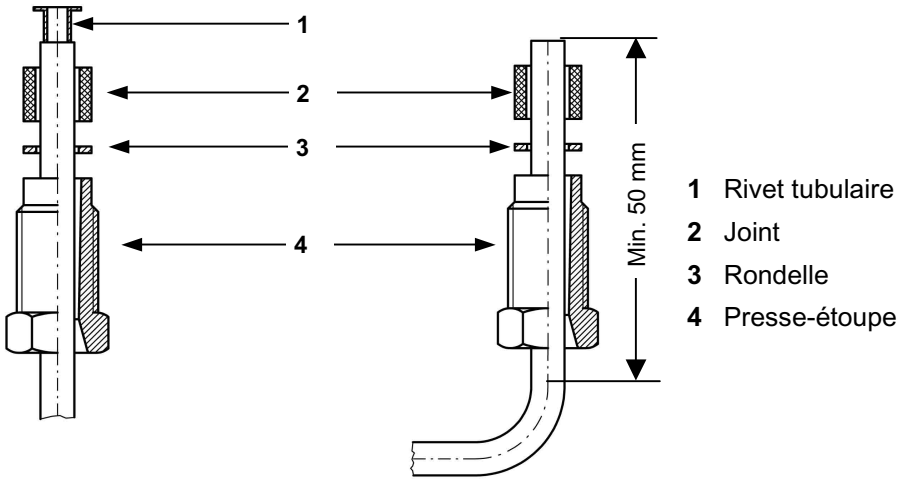


Figure 5-1 : Tuyau PE Figure 5-2 : Tube Cuivre

5.7 Montage du tube plongeur

- Le tube plongeur est conçu pour la viscosité à température de stockage la plus basse.

 1. Fixer le tube plongeur au réservoir de manière à ce que l'extrémité inférieure du tube se trouve env. 20 mm au-dessus du point le plus bas du sol du réservoir.
 2. Relier de manière étanche la tuyauterie de mesure au tube plongeur à l'aide du raccord.

6 Fonctionnement

6.1 Mesure du niveau

- Hauteur du réservoir et point zéro sont réglés correctement.
- Vitre est montée.

 1. Avant tout relevé du niveau, tirer rapidement le bouton de pompe jusqu'à la butée vers le bas et le relâcher.
 2. Actionner plusieurs fois le bouton de pompe jusqu'à ce que l'aiguille ne monte plus.

 - ↳ Lorsque l'aiguille a atteint le niveau maximum, l'air s'échappe à l'extrémité du tube plongeur lors du pompage.

 3. Relever le niveau.



- ▶ Ne pas mesurer au cours du remplissage du réservoir, l'indication n'étant pas stable au cours du remplissage.

6.2 Aiguille de réglage

L'aiguille complémentaire peut se régler manuellement et sert au marquage du niveau de fioul actuel (contrôle de la consommation). Le réglage de l'aiguille n'a aucune influence sur le fonctionnement de l'appareil.

6.3 Dateur

Le dateur peut se régler manuellement et sert au marquage du dernier remplissage du réservoir. Le réglage du dateur n'a aucune influence sur le fonctionnement de l'appareil.

- ▶ Régler le jour : Déplacer la goupille vers le haut et tourner.
- ▶ Régler le mois : Déplacer la goupille vers le bas et tourner.

7 Entretien

Tableau 7-1 : Dates d'entretien

Quand	Opération
Il y a de l'eau dans le pot de condensation	▶ Vider le pot de condensation.
Lors de l'entretien ou du nettoyage de la cuve	▶ Faire contrôler le bon fonctionnement de l'Unitop.

8 Causes de non fonctionnement

Tableau 8-1 : Causes de non fonctionnement

Problème	Cause possible	Résolution du problème
L'aiguille n'est pas stable ou ne se déplace pas lors du pompage	Fuites aux raccords ou au tuyau	▶ S'assurer de l'étanchéité des raccords et du tuyau
	Phase de remplissage	▶ Mesurer après le remplissage du réservoir



Problème	Cause possible	Résolution du problème
L'aiguille dépasse les 100 % et le piston de pompe ne revient pas complètement	Conduite bouchée ou pliée	► Vérifier le libre passage dans la conduite
	Pot de condensation plein	► Vider le pot de condensation
Indication erronée	Point zéro mal réglé	► Corriger le point zéro, voir chapitre 5.4, page 11
Indication erronée	Hauteur du réservoir mal réglée	► Vérifier les dimensions du réservoir et corriger la graduation de réglage, voir chapitre 5.3, page 10
Autres problèmes	-	► Envoyer l'appareil à EUROJAUGE

9 Pièces détachées et accessoires

Article	Code produit
Graduations complémentaires en litres. Plaque en litres	210 0061
Uniflex 2m 10	211 0010
Uniflex 3m 10	211 0011
Euroflex 3M 2m10	241 0301
Euroflex 3M 3m10	241 0331
Tube PE (Polyéthylène)	211 0040
Article	Code produit
Pot de condensation PC	211 0030
Sachet de raccords JP	210 0055



10 Garantie

EUROJAUGE accorde sur cet appareil une garantie de 12 mois à compter de la date d'achat. Cette garantie peut être invoquée dans tous les pays dans lesquels cet appareil est vendu par AFRISO-EURO-INDEX GmbH ou par les revendeurs agréés par notre société.

11 Droit d'auteur

EUROJAUGE reste propriétaire du droit d'auteur sur ces instructions de service. Toute reproduction, traduction, polycopie, même partielle, est interdite sans autorisation écrite.

Sous réserve de modifications de détails techniques par rapport aux indications et reproductions des instructions de service.

12 Satisfaction du client

EUROJAUGE attache la plus grande importance à la satisfaction des clients. Veuillez nous contacter si vous avez des questions, des suggestions ou des difficultés avec votre produit EUROJAUGE.

13 Adresses

Les adresses de nos filiales dans le monde entier figurent sur Internet sous www.eurojauge.fr.

14 Annexe

14.1 Table index

Exemple :

Poids spécifique (= densité) : 720 kg/m³

Hauteur du réservoir : 2000 mm

Hauteur du réservoir à régler sur Unitop : 1,70



Hauteur du réservoir en mm																
Poids spécifique (densité) du liquide à mesurer en kg/m ³																
	700	720	740	760	780	800	820	840	860	880	900	920	940	960	980	1000
600	0,50	0,51	0,53	0,54	0,56	0,57	0,59	0,60	0,61	0,63	0,64	0,66	0,67	0,69	0,70	0,71
650	0,54	0,56	0,57	0,59	0,60	0,62	0,63	0,65	0,67	0,68	0,70	0,71	0,73	0,74	0,76	0,77
700	0,58	0,60	0,62	0,63	0,65	0,66	0,68	0,70	0,72	0,73	0,75	0,77	0,78	0,80	0,82	0,83
750	0,63	0,64	0,66	0,68	0,70	0,71	0,73	0,75	0,77	0,79	0,80	0,82	0,84	0,86	0,88	0,89
800	0,67	0,69	0,71	0,72	0,74	0,76	0,78	0,80	0,82	0,84	0,86	0,88	0,90	0,91	0,93	0,95
850	0,71	0,73	0,75	0,77	0,79	0,81	0,83	0,85	0,87	0,89	0,91	0,93	0,95	0,97	0,99	1,01
900	0,75	0,77	0,79	0,81	0,84	0,86	0,88	0,90	0,92	0,94	0,96	0,99	1,01	1,03	1,05	1,07
950	0,79	0,81	0,84	0,86	0,88	0,91	0,93	0,95	0,97	1,00	1,02	1,04	1,06	1,08	1,11	1,13
1000	0,83	0,86	0,88	0,90	0,93	0,95	0,98	1,00	1,02	1,05	1,07	1,10	1,12	1,14	1,17	1,19
1100	0,92	0,94	0,97	1,00	1,02	1,05	1,07	1,10	1,13	1,15	1,18	1,20	1,23	1,26	1,28	1,31
1200	1,00	1,03	1,06	1,08	1,11	1,14	1,17	1,20	1,23	1,26	1,29	1,31	1,34	1,37	1,40	1,43
1250	1,04	1,07	1,10	1,13	1,16	1,19	1,22	1,25	1,28	1,31	1,34	1,37	1,40	1,43	1,46	1,50
1300	1,08	1,11	1,14	1,18	1,21	1,24	1,27	1,30	1,33	1,36	1,39	1,42	1,45	1,48	1,52	1,55
1400	1,17	1,20	1,23	1,27	1,30	1,33	1,37	1,40	1,43	1,47	1,50	1,53	1,57	1,60	1,63	1,65
1500	1,25	1,28	1,32	1,36	1,39	1,43	1,46	1,50	1,54	1,57	1,60	1,64	1,68	1,71	1,75	1,79
1600	1,33	1,37	1,41	1,45	1,48	1,52	1,56	1,60	1,64	1,67	1,70	1,75	1,80	1,83	1,85	1,90
1700	1,42	1,46	1,50	1,54	1,58	1,62	1,65	1,70	1,75	1,78	1,82	1,85	1,90	1,95	1,98	2,00
1800	1,50	1,54	1,59	1,63	1,67	1,70	1,75	1,80	1,85	1,89	1,93	1,95	2,00	2,05	2,10	2,15
1900	1,58	1,63	1,67	1,72	1,75	1,80	1,85	1,90	1,95	2,00	2,08	2,12	2,10	2,15	2,20	2,25
2000	1,67	1,70	1,75	1,80	1,85	1,90	1,95	2,00	2,05	2,10	2,15	2,20	2,25	2,30	2,35	2,40
2100	1,75	1,80	1,85	1,90	1,95	2,00	2,05	2,10	2,15	2,20	2,25	2,30	2,35	2,40	2,45	2,50
2200	1,85	1,90	1,95	2,00	2,05	2,10	2,15	2,20	2,25	2,30	2,35	2,40	2,45	2,50	2,55	2,60
2300	1,95	2,00	2,05	2,10	2,15	2,20	2,25	2,30	2,35	2,40	2,45	2,50	2,55	2,60	2,65	2,70
2400	2,00	2,05	2,10	2,15	2,20	2,30	2,35	2,40	2,45	2,50	2,55	2,60	2,70	2,75	2,80	2,85
2500	2,10	2,15	2,20	2,25	2,30	2,40	2,45	2,50	2,55	2,60	2,70	2,75	2,80	2,85	2,90	3,00
2600	2,20	2,25	2,30	2,35	2,40	2,50	2,55	2,60	2,65	2,70	2,80	2,85	2,90	2,95	3,00	3,10
2700	2,25	2,30	2,40	2,45	2,50	2,55	2,65	2,70	2,75	2,85	2,90	2,95	3,00	3,10	3,15	3,20
2800	2,35	2,40	2,45	2,55	2,60	2,65	2,75	2,80	2,85	2,95	3,00	3,10	3,15	3,20	3,25	3,35
2900	2,45	2,50	2,55	2,60	2,70	2,75	2,85	2,90	2,95	3,05	3,10	3,20	3,25	3,30	3,40	3,45
3000	2,50	2,55	2,65	2,70	2,80	2,85	2,95	3,00	3,05	3,15	3,20	3,30	3,35	3,45	3,50	3,55
3100	2,60	2,65	2,75	2,80	2,90	2,95	3,05	3,10	3,20	3,25	3,30	3,40	3,50	3,55	3,60	3,70
3200	2,65	2,75	2,80	2,90	2,95	3,05	3,15	3,20	3,30	3,35	3,45	3,50	3,60	3,65	3,75	3,80
3300	2,75	2,85	2,90	3,00	3,05	3,15	3,20	3,30	3,40	3,45	3,55	3,60	3,70	3,80	3,85	3,95
3400	2,85	2,90	3,00	3,10	3,15	3,25	3,30	3,40	3,50	3,55	3,65	3,70	3,80	3,90	3,95	
3500	2,90	3,00	3,10	3,20	3,25	3,30	3,40	3,50	3,60	3,65	3,75	3,85	3,90	4,00		
3600	3,00	3,10	3,15	3,25	3,35	3,45	3,50	3,60	3,70	3,75	3,85	3,95				
3700	3,10	3,20	3,25	3,35	3,45	3,50	3,60	3,70	3,80	3,90	4,00					
3800	3,20	3,30	3,35	3,45	3,55	3,60	3,70	3,80	3,90	4,00						
3900	3,25	3,35	3,45	3,55	3,60	3,70	3,80	3,90	4,00							
4000	3,35	3,45	3,50	3,60	3,70	3,80	3,90	4,00								

↑
Fioul / Carburant diesel